

## Østlandsutstillingen 2015

### Årsrapport



Charlie Fjätström, *The morning after the night before* (2014).

Dette er ett av tre prisvinnerarbeider fra Østlandsutstillingen 2015. Prisvinnerne Shwan Dler Qaradaki og Gunhild Torgersen presenteres på side 6. Fotokredit: kunstnerne eller ØU, dersom ikke annet er nevnt.

#### Innhold

S. 2	Østlandsutstillingen
S. 3	Nøkkeltall
S. 4	Faglig Rapport
S. 9	Rapport fra styret
S. 11	Økonomi
S. 11	Oppsummering
	Vedlegg Regnskap og revisjon 2015

## Østlandsutstillingen – Bakgrunn

Østlandsutstillingen er en årlig åpen, juryert landsdelsutstilling som viser og formidler samtidskunst fra og på Østlandet. Østlandsutstillingen har kontor i Akershus Kunstsenter i Lillestrøm og engasjerer seg i de syv Østlandsfylkene Akershus, Buskerud, Hedmark, Oppland, Oslo, Vestfold og Østfold.

Den første Østlandsutstillingen ble avholdt i 1979 i Galleri F15, Sandefjord Kunstforening og Lillehammer Bys malerisamling og de Sandvigske samlinger.

Østlandsutstillingen ble etablert av de syv distriktsorganisasjonene på Østlandet i 1978. Representantskapet er Østlandsutstillingens årsmøte og høyeste beslutningsorgan. Styret har det faglige arrangøransvaret for Østlandsutstillingen og ansetter en daglig leder som har ansvaret for den daglige driften av Østlandsutstillingen.

Distriktsorganisasjonenes eierskap er siden 2010 delegert til å oppnevne representanter i styret, representantskapet og nominere kandidater til juryen.

Østlandsutstillingen inngår i et landsdekkende nettverk av landsdelsutstillinger; nettverket er et forum som tjener kompetanse- og erfaringsutveksling og utvikling av felles prosjekter.

Østlandsutstillingens administrasjon har i 2015 bestått av en ansatt, daglig leder, i en 70% stilling. Det ble også engasjert prosjektmedarbeidere i perioden. Daglig leder jobber både fra kontor i Akershus Kunstsenter, fra hjemmekontor og er en del på reise i forbindelse med turnéplanlegging.

## Østlandsutstillingen – en landsdelsutstilling på flere arena

Østlandsutstillingens viktigste oppgave er å arrangere den årlige vandretstillingen i fylkene, med fokus på høy faglig kvalitet i utvelgelse, konseptutvikling og presentasjon av kunstverk.

Østlandsutstillingen samarbeider også med lokale og regionale arrangementer, arrangerer seminarer, tar initiativ til samarbeid med andre landsdelsutstillinger og partnere i inn og utlandet. Østlandsutstillingen har gjennom Østlandssamarbeidet styrket samarbeidet med kunstnere i Schleswig-Holstein, Tyskland.

Utstillingen er en viktig årlig regional mønstring med fri innsendelsesrett og en av få arenaer hvor debutanter og etablerte kunstnere deltar sammen.

Utstillingen viser et bredt utvalg av samtidskunst på Østlandet. Som en regional, ikke kuratert mønstring er Østlandsutstillingen et årlig verdifullt bidrag til hele samtidskunstfeltet.

Østlandsutstillingen

- stimulerer til økt interesse og forståelse for samtidskunst samt økt bruk og formidling av visuell kunst
- gjør visuell samtidskunst tilgjengelig i alle 7 Østlandsfylker
- bidrar til å sikre gode visningssteder for visuell kunst på Østlandet

## Østlandsutstillingen 2015 – oversikt

I 2015 har Østlandsutstillingen engasjert seg på flere arenaer på Østlandet og har samarbeidet med billedkunst kolleger fra Schleswig-Holstein om årets utstilling.

*Østlandsutstillingen* med tittelen *Wer ist wo wer? Was ist wo was? Identitet: Menneske og sted* ble vist i Oslo i Galleri BOA, Galleri LNM og i Tegnerforbundet. Et tverrfaglig seminar med tema *Art and Identity* og et performance-program ble avholdt i Oslo i juni.

## Nøkkeltall Østlandsutstillingen 2015

Antall søkere	426 kunstnere, derav ca 50 tyske søkere	med 1018 arbeider		SUM
Antall deltagere	45 kunstnere, derav 35 norske og 10 tyske	med 57 arbeider		
Media treff	1 omtaler i dagsaviser + 3 omtale i digitale portaler			4
Annonser	1 Billedkunst, 1 Kunstkritikk, 1 elektronisk i Billedkunst, Kunstkritikk, Kunstforum			5
Prisvinner	Shwan Dler Qaradaki, Gunnhild Torgersen, Charlie Fjätström			3
<b>Visningssteder</b>	<b>BOA</b>	<b>LNM</b>	<b>Tegnerforbundet</b>	
Antall besøkende	497	430	691	1.618
Antall omvisninger	4 i alle gallerier	4 i alle gallerier	4 i alle gallerier	4
Formidling	Skattejakt for barn mellom 6 og 12 i alle gallerier	Skattejakt for barn mellom 6 og 12 i alle gallerier	Skattejakt for barn mellom 6 og 12 i alle gallerier	
<b>Andre Arena</b>	<b>Hvor?</b>	<b>Hva?</b>	<b>Hvem var involvert?</b>	
<b>A</b> Performance-program	Bankplassen, Anatomigården og Christiania Torv ved BOA, Tegnerforbundet	Antall performance: 5 Antall norske deltagere: 5	Antall besøkende: ca 300	Dato: 6., 11. og 20. juni
<b>B</b> Seminar: Art and Identity	Sentralen, Skippergate 22	4 foredrag, derav 3 norske og 1 tysk	Arne Jørgen Kjosbakken (psykolog, NO), Shwan Dler Qaradaki (kunstner, NO), Ole Møysom (arkitekt, NO), Susan Walker (kunstner, D)	Antall deltager: 53
<b>C</b> Stedsspesifikk installasjon	<ul style="list-style-type: none"> <li>rett utenfor Galleri LNM</li> <li>Tegnerforbundet</li> </ul>	Elisabeth Mathisen, <i>Humbel Barometer</i>	Ute Diez <i>Your thoughts are the community</i>	
<b>D</b> Utenlandsvisning	Hele utstillingen blir vist i Kiel i Landesbibliothek Schleswig-Holstein fra 17.01.-18.03.16. Besøksstall, mediatreff og annen fakta vil bli synliggjort i nøkkeltall for 2016.			

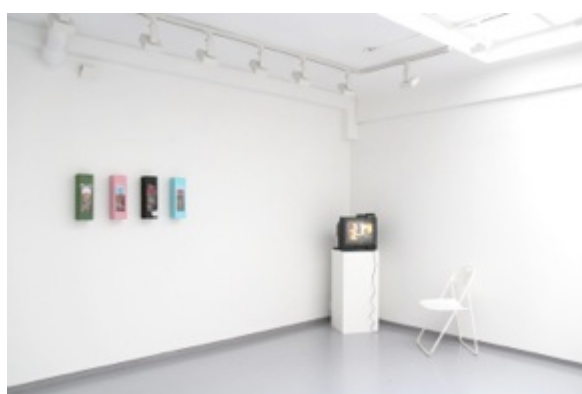
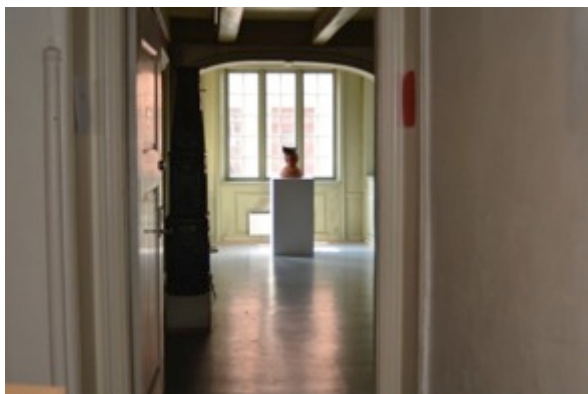
## Faglig rapport - Den 36. Østlandsutstillingen

Med tittelen *Wer ist wo wer? Was ist wo was? – Identitet: menneske og sted* ble den 36. Østlandsutstillingen vist i Oslo i perioden 06.06.-05.06.2015. Utstillingen åpnet samtidig i de tre visningsrom Galleri LNM, Tegnerforbundet og Galleri BOA sentralt beliggende i Kvadraturen. Den vil bli vist i galleriet i Landesbibliotheket i Kiel i 2016.

Østlandsutstillingen vises i løpet av en 3-årig turné-syklus i fylkene på Østlandet. Hvert tredje år finnes det en mulighet til å inngå samarbeidsprosjekter i tillegg til den vanlige turné-runden. Utstillingen i 2015 bygget på et samarbeid mellom Østlandsutstillingen, de tre galleriene og den tyske billedkunstnerorganisasjonen BBK Schleswig-Holstein.

### Spesielt for årets utstilling

Årets konsept ble, på initiativ fra Østlandsutstillingen, utviklet i samarbeid med BBK Schleswig-Holstein i Kiel og de tre Oslo galleriene BOA, LNM og Tegnerforbundet. Et ønske om å fremheve performance og det særskilte tematiske fokus relatert til begrepet "identitet" har vært nedfelt i utlysningstekstene og i utviklingen av konseptet. Temaet ble også gjenspeilet i utstillingstittelen og fungerte som en rød tråd i juryen arbeid.



Lisette Escobar, *Al final acabamos todos igual*, 2014, i galleri BOA; M Sundby & T Leksbø, *Siste Mote*, Tegnerforbundet.

*Wer ist wo wer? Was ist wo was? – Identitet: menneske og sted* har belyst individuelle, kollektive, artistiske og regionale aspekter av identitet. Kunstverkene har relatert seg til hvordan parametere som arv, sted, sosiokulturelle miljøer og individuelle opplevelser er med på å forme vår identitet og hvilken betydning de kan ha for våre liv og vår selvforståelse.

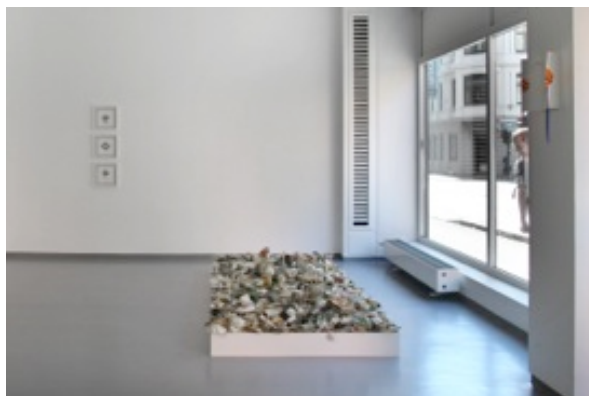
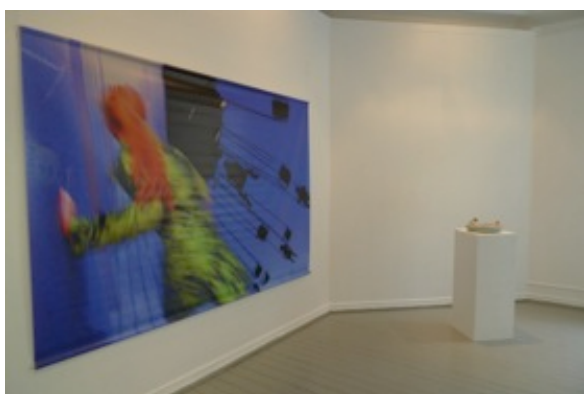
I vår samtid utforskes identitet gjennom blant annet forskning, kunst og den enkeltes tanker om eget liv. Samtidskunstens mangfoldige uttrykk kan inspirere betrakteren til å forstå sin identitet på nye måter og bidra til å belyse dette universelle, men samtidig stedsspesifikke temaet gjennom kunstneriske innfallsvinkler. Egen opplevelse av identitet kan være sterkt knyttet til ulike steder, og konteksten man opplever kunsten i kan ha stor betydning for hvordan denne sees i sammenheng med både individet og samfunnet.

Gjennom utlysningen av prosjektet inviterte vi derfor kunstnerne til å svare på ulike spørsmål: Hvordan påvirker stedet hvor kunsten sees (kunst i det offentlige rom, kunst på utstillinger, kunst hjemme hos folk), den identitetsdannende prosessen hos mennesker? Påvirkes kunstnerens og betrakterens egen identitet av sted eller kunst? Et bredt medialt og visuelt spekteret kunne inspirere publikum til å beskjeftige seg med ulike tanker knyttet til identitet.

## Deltagere på utstillingen

Utstillingen har hatt fri innsendelsesrett og anonym juryering. 426 kunstnere fra Østlandet og Schleswig-Holstein søkte med 1018 arbeider om deltagelse. 52 kunstverk og 5 performanser av 45 kunstnere kom gjennom nåløyet og ble presentert på utstillingen og gjennom et eget performance-program.

45 kunstverk og 5 performanser av til sammen 45 kunstnere ble vist i de tre galleriene. 10 kunstnere kom fra Tyskland og 35 fra Norge: Jannik Abel, Amelia Beavis-Harrison, Birgit Brab, Karen Ingeborg Bye, Anja Carr, Ute Diez, Berivan Erdogan, Helen Karen Eriksen & Germain Ngoma, Lissette Escobar, Charlie Fjätström, Lene Hval Fossan, Morten Gran, Riri Klingenberg Green, Kristin Grothe, Britta Hansen, Dorthe Herup, Liv Kristin Holmberg & Roey Heifetz, Ilka Kollath, Daisuke Kosugi, Heidi Krautwald, Ulf Kristiansen, Kirsty Kross, Hedvig Lien Rytter, LINGE&STUB, Siw Lurås, Elisabeth Mathisen, Anke Maria Müffelmann, Hanne B. Nystrøm, Shwan Dler Qaradaki, Claudia Reinhardt, Sabine Riek, Bernhard Schwichtenberg, Marit Silsand, Anne Stokker Sagen, Maria Sundby & Tone Leksbø, Guri Svindahl, Kjetil Teigen, Tanja Thorjussen, Catrine Thorstensen, Anni Tiainen, Gunnhild Torgersen, Susan Walke, Axel Wolf, Kristin Ytreberg, Heidi Øiseth.



Galleri LNM: Ilka Kollath, *Showdown*, 2012 og Britta Hansen, *Cruise 2*, 2014; og Tegnerforbundet: Maria Sundby, *The Rest in Pieces*, 2014 og Tanja Thorjussen, *Homeland 1-3*, 2015.

## Juryert utstilling

Østlandsutstilling er en juryert kollektivutstilling med fri innsendelsesrett. Kunstnere med tilknytning til Østlandet kan søke om deltagelse med alle typer kunstuttrykk. I år kunne også kunstnere fra Schleswig-Holstein i Tyskland søke om deltagelse og juryeringen baserte seg derfor også utelukkende på digitalt materiale i år.

Juryen hadde 7 medlemmer og 3 av disse ble valgt direkte av medlemmene i distriktsorganisasjonene på Østlandet: Marianne Tjønn (kunstner), Hans-Martin Øien (kunstner) og Tulle Ruth Koefoed-Jespersen (kunstner). De tyske representanter i juryen var Jens Martin Neumann (kurator), Anders Petersen (kunstner) og Monika Rathlev (kunstner). Natalie Hope O'Donnell (kurator) ble valgt som frittstående jury medlem. I tillegg bidro representanter fra Performance Art Oslo til utvelgelsen av performance-kunstnerne.

## Østlandsutstillingens Pris 2015

Østlandsutstillingen 2015 delte ut tre priser; én til utstillingens mest markante to-dimensjonale verk, én til det mest markante tre-dimensjonale arbeidet, og én til det mest markante audio-visuelle verk.

Prisjuryen har bestått av Natalie Hope O'Donnell (kurator NO/UK), Thomas Svæverud (kunstner og styreleder LNM) og Halvor Haugen (kunstner og redaktør for Billedkunst).

- Prisen for det mest markante tredimensjonale verk gikk til Gunnhild Torgersen for verket *A shift within a limited physical space VII* (2015).
- Prisen for det mest markante todimensjonale verk ble tildelt Charlie Fjätström for verket *The morning after the night before* (2014).
- Shwan Dler Qaradaki ble tildelt prisen for det mest markante audio-visuelle verk for videoen *Norwegian Code* (2014).

Vinnerne mottok kr. 15.000,- til kunstfaglig relatert reisevirksomhet.



Gunnhild Torgersen, *A shift within a limited physical space VII*, 2015; Shwan Dler Qaradaki, *Norwegian Code 1*, 2014; den tredje prisvinneren, Charlie Fjätström, er presentert på første side i rapporten.

## Visningssteder

Den årlige mønstringen har i gjennomsnitt blitt vist på tre forskjellige utstillingssteder pr. år i Østlandsområdet. Østlandsutstillingens turnéplan har siden 2011 lagt til rette for presentasjon av utstillingen i hvert fylke i løpet av en treårsperiode.

2013 / 2016 / 2019: Akershus, Oppland, Vestfold

2014 / 2017 / 2020: Hedmark, Østfold, Buskerud

2015 / 2018 / 2021: samarbeidsprosjekt

Utstillingen ble presentert i tre visningsrom samtidig i Oslo fra 6. juni til 05. juli 2015: Galleri LNM, Tegnerforbundet og galleri BOA. Den vil neste år bli vist i Galerie Landesbibliothek i Kiel fra 17. januar til 18. mars 2016.

## Seminar

Seminaret *Kunst og identitet / Art and Identity* ble avholdt før åpningen av *Wer ist wo wer? Was ist wo was? – Identitet: menneske og sted*.

Arne Jørgen Kjosbakken (psykologspesialist og siviløkonom) snakket i sitt foredrag "*Identitet fra vugge til grav. Om selv'ets utvikling i møte med historiene og relasjonene som livet gir*" om sammenheng mellom tanker, følelser og handlinger; og hvordan dette speiler seg i opplevelse av kunst. Kjosbakken mente at god kunst kan sette betrakteren i kontakt med det som er umiddelbar, henvende seg til følelser og vise motpoler. I sitt foredrag

*Territoriumsløshet: menneske, kunst og sted*, snakket kunstneren Shwan Dier Qaradaki om identitet og territoriumsløshet i en multikulturell verden, basert på sine egne erfaringer (flukt, innvandre bakgrunn) og observasjoner. Ole Møystad, professor of Architecture at the NTNU, distinguished in his lecture: *Place and Identity – a dangerous blend*, between the physical building, it's content and it's intent and reflected on Hans Sedelmeyers, Christian Norberg Schulz' and Martin Heideggers relations to buildings. The German artist, Susan Walke, examined in her lecture, *Hjemsted - Heimat – Homeland*, art as a cultural expression of our existence. Art can be simultaneously a statement of our epoch, to our way of thinking, and to the location that we call our homeland, hjemsted, Heimat.

## Performance program

I tillegg til hovedutstillingen arrangerte Østlandsutstillingen for første gang et performance program. Den første performansen ble oppført under åpningen, Kirsty Kross, *A coral Trout Welcome Parade, Oslo*. Utsprunget fra Richard Serras Skulptur på Bankplassen ledet paraden publikum inni hvert galleri og endte på Kristiania torget. Elisabeth Mathisen møtte publikum sammen med Siri Austeen i performansen *Honey Spa i Tegnerforbundet*. Lyd, massasje, duft fra honning ga en helhetsopplevelse i galleriet. I Oslo Domkirke kunne en deltager ad gangen oppleve Liv Kristin Holmberg og Roey Heifetz i performance *The Dream of a Ridiculous Man*. Bekjennelsesritualer ble undersøkt i en kunstnerisk setting. Amelia Beavis-Harrison aktualiserer nyhetenes betydning i performansen *No New News*, mens Morten Gran la poesi, musikk og videokunst smelte sammen til en performansen *Amerika er en bil*.



Elisabeth Mathisen og Siri Austeen, Performance *Honey Spa*, Foto: Leif Gaute Staurdal

## Stedsspesifikke verk

To stedsspesifikke verk ble antatt til Østlandsutstillingen 2015. Den tyske kunstneren Ute Diez laget en monumental veggtegning, *Your thoughts are the community*, i Tegnerforbundet, der ord fra Aristoteles *Nicomachean Ethics* ble skrevet på veggen og motiver fra Kiel, Oslo og fergeturen trådte frem gjennom skrifttrekkene.

I *Humblebarometer* undersøkte Elisabeth Mathisen bienes/humlenes tilstedeværelse Oslo sentrums. Et bord med en honningsirkel utenfor galleri LNM var ment å skulle tiltrekke seg pollinerende insekter.

## Resepsjon av Østlandsutstillingen 2014

Besøkstall, antall media treff, formidlingsaktiviteter og salg av kunstverk kan avspeile hvordan en utstilling er blitt mottatt regionalt og nasjonalt.

## Besøkstall

Utstillingen ble besøkt 1.618 personer. (Besøkende i 2014: 3.302; 2013: 1.605; 2012: 6.012). Forskjellene i tallene kan forklares med hvor og når utstillingen ble vist og med ulik praksis i forhold til telling av besøkende. I 2015 ble utstillingen vist 3 steder samtidig i kvadraturen i Oslo. Etter god besøk i åpningshelg var besøket gjennomsnittlig for de tre galleriene. Statistikken inkluderer ikke besøkstall fra kunstverk som er presentert i offentlig rom. Utstillingen vil vises i Tyskland i 2016 og besøkstallene vil vises i neste års rapport.

## Media omtale

Østlandsutstillingen 2015, fikk til sammen 4 media treff i utstillingsperioden: Omtaler i 2 regionale svenske aviser og en anmeldelse i Aftenposten, samt noen treff i fylkeskommunale digitale portaler. Vi har merket oss en stor økning i bruk av våre hjemmesider og våre facebook sider i forbindelse med utlysningen, åpninger og presentasjon av kunstnerne.

## Formidling

Det ble gjennomført 4 omvisningsrunder, der alle tre gallerier ble besøkt samme dag. En omvisning for deltagende kunstner innledet besøksprogrammet for de tilreisende utenlandske og norske kunstnere. To kunstnersamtaler med til sammen 6 kunstnere og et møte med prisvinnerne ble gjennomført utstillingsperioden.

En skattejakt for barn kunne oppleves i hver galleri, der tema identitet ble fremhevet.



Skattejakt for barn, Galleri BOA



Kunstnersamtale med Sabine Rieck i Tegnerforbundet

I tråd med handlingsplanen ble Østlandsutstillingens hjemmeside pusset opp i 2015. En mer visuell profil med bilder til hvert oppslag og en mer intuitiv organisering av de enkelte postene i færre grupper har gitt gode tilbakemeldinger. Flere besøkere hjemmesiden nå enn i 2014. En direkte kobling til facebook kontoen vår har gitt stor økning i antall besøkende begge steder.

Presentasjon av de enkelte deltageren på hjemmesiden og i sosiale media basert på katalogen har bidratt i til å holde interessen for utstillingen oppe, også i lagringsperioden frem mot eksponeringen i utlandet.

## Andre aktiviteter

Østlandsutstillingen deltok i **nettverksmøte for landsdelsutstillingene** i Bodø 2.-3. Mars 2015. Representanter fra Sørlandsutstillingen, Vestlandsutstillingen, Trøndelagsutstillingen



og NordNorsken fikk en omvisning i Bodø Kunstforenings nye lokaler og deretter ble både felles nettportal for søknader og felles utstillingsprosjekt for 2017 diskutert. Skribent og kurator Gerd Elise Mørland var invitert til deler av møtet som med-kurator for utviklingen av fellesprosjektet 2016/2017. Prosjektet er forankret i styrene i alle landsdeler. En arbeidsgruppe bestående av SU, ØU og Mørland jobbet frem et konsept som ledet til søknader om utstillingsplass i Oslo og om økonomisk støtte. Dessverre lyktes det ikke å finne en egnet utstillingsplass i perioden. En diskusjon om regionalitetens betydning i samtiden er essensiell for landsdelsutstillingens fremtid. Som et ledd i prosessen frem mot en felles utstilling vil en seminarrekke følge opp dette tema i 2016. Den kollegiale utvekslingen i nettverksmøtene vurderes av alle som støttende for sitt eget daglige arbeid i regionene.

Daglig leder deltok i en videreutdanning fra Westerdals i faget **Strategisk kommunikasjon**. Dette studiet lå til grunn for utarbeidelse av en ny strategiplan for perioden 2016-2019 og for Handlingsplan for 2016.

Østlandsutstillingens daglige leder deltok på flere **faglige seminarer** gjennom året (bla. Transnational Art Production, mars 2015; Norsk Kulturråds konferanse om Kultur og Helse (juni 2015); Formidlingsseminar Nasjonalmuseet (nov 2015); Kritikeralongen (des 2015) og besøkte Venezia Biennalen (sep 2015); KORO frokostseminar om Kunst i offentlig rom. **NÅR**)

## Rapport fra styret 2015

**Styret har frem til februar 2015 bestått av 6 medlemmer med vara:** Hans E. Thorsen (BOA), Verena Scholz (VBK), Hilde Aagaard (BKO), Evelyn Melsom (BBK), Leif Nyland (ØBK), Geir Brohjem (BKH)

**Styret har fra mars 2015 bestått av:**

Hans E. Thorsen (styreleder, BOA), Geir Brohjem (kasserer, BKH), Evelyn Melsom (BBK), Leif Nyland (ØBK), Elfi Sverdrup (VBK) og Inger Holbø (BKO).

Varamedlemmer i samme periode var: Ove Bang Nørgaard (BOA), Siri Berqvam (VBK), Eva Laila Hilsen (BKO), Kari Anne Helleberg Bahri (BBK), Jane Hupe (ØBK), Trond E S Indsæterviken (BKH).

Østlandsutstillingens styre har gjennomført 3 styremøter i 2015.

Styret har i løpet av året hatt omfattende diskusjoner knyttet til ulike strategiske perspektiver rundt Østlandsutstillingen. Bakgrunnen for dette har vært å utarbeide en ny strategiplan for årene 2016 til 2018 og en handlingsplan for 2016. I denne forbindelse har styret behandlet blant annet kunstnerisk og politiske forankring, synlighet og markedsføring, og økonomisk forutsigbarhet.

Styreleder og daglig leder har hatt regelmessige møter og kontakt på telefon og e-post. Videre har styreleder deltatt i flere møter angående den fremtidige utviklingen av Østlandsutstillingen, herunder blant annet møte med kulturgruppa til Østlandssamarbeidet i Oslo og Kommisjonsmøte med Østlandssamarbeidet og delstaten Schleswig-Holstein på Hamar.

Styreleder ledet Østlandsutstillingens representantskapsmøte 5. mai 2015. Representantskapet består alltid av tilsammen 9 medlemmer. I 2015 møtte Hanne Marvold Clarke (VBK), Veronika Moen (BOA) og Marianne Mannsåker (HBK) fra distriktsorganisasjonene (Forfall: Oppland, Østfold, Buskerud). Kunstnersentrene var representert ved Aase Marie Brun (Hedmark Kunstsenter) og Tor Arne Samuelsen (Akershus Kunstsenter). Østlandssamarbeidet var representert ved Bjørn Westad, Hedmark fylkeskommune.

Styreleder og daglig leder har også tatt initiativ til fylkesmøter, for å møte ulike samarbeidspartnere i de syv fylkene hvor Østlandsutstillingen vises. Høsten 2015 ble det avholdt et møte i Lillehammer, hvor både representanter for fylkeskommunen, kunstsenteret og distriktsorganisasjonen for kunstnerne i Oppland fylke (OBK) var tilstede. I løpet av 2016 er målsetningen å avholde tilsvarende møter i alle fylkene for å styrke dialogen mellom ulike samarbeidspartnere i hvert fylke.

I tillegg til styremøtene har styret hatt diskusjoner og informasjonsutveksling på e-post for å drøfte aktuelle problemstillinger.

Styret har det faglige arrangøransvaret for Østlandsutstillingen og styrets medlemmer har deltatt på åpninger, seminar og andre markeringer som Østlandsutstillingen var ansvarlig for. Den nye styrelederen holdt tale på åpningen av utstillingen i Oslo i juni 2015.

Ut over oppfølging av årets utstilling og institusjonens økonomi har styret hatt en rekke diskusjoner, blant annet knyttet til juryordningen. Dette resulterte i at nye rutiner for valg av jury blir innført som et prøveprosjekt fra og med 2016.

Styret har også arbeidet aktivt med å markedsføre åpningen av Østlandsutstillingen 2015 og med å formidle utlysning av søknadsfristen for Østlandsutstillingen 2016

Styret er meget fornøyd med året som har godt og de resultater som har blitt oppnådd.

En særskilt takk rettes til daglig leder for gode initiativer og meget tilfredsstillende utført arbeide.

I løpet av 2016 vil styret følge opp handlingsplanen for Østlandsutstillingen 2016, som vil bli vist i Akershus, Oppland og Vestfold. Styret vil også jobbe videre med en styrking av Østlandsutstillingens økonomi og profesjonaliseringen av utstillingen i alle ledd.

Hans E. Thorsen  
Styreleder Østlandsutstillingen

## Økonomi

Østlandsutstillingen finansieres i dag av fylkeskommunene Akershus, Buskerud, Hedmark, Oppland, Oslo, Vestfold og Østfold gjennom Østlandssamarbeidet.<sup>1</sup> Ytterlige økonomisk og faglig/praktisk støtte fra lokale og regionale aktører sikrer en forankring på arrangementsstedene.

De faste bevilgninger fra fylkene gjennom Østlandssamarbeidet ble i 2015 økt gjennom økonomiske bidrag fra visningsinstitusjonene til bla formidling og vederlag og gjennom tilskudd fra Oslo Kommune for stedsspesifikke markeringer og seminar.

Det er blitt utbetalt flatt vederlag til alle deltagende kunstnere i visningsperioden, kr. 4.000. Støtte til stedsspesifikke installasjoner og performance ble utbetalt til de gjeldende 7 kunstnerne.

Kunstnerrepresentanter i ulike verv og innleid hjelp blir fremdeles honorert for lavt. Styret får ikke betalt for arbeidet som utføres utenom styremøtene, med unntak av kasserer og styreleder, som får en fastlagt kompensasjon for deres merarbeid.

Det bør fortsatt jobbes for friske midler til Østlandsutstillingen. Gjennom bla. økt utbetaling av utstillingsvederlag til deltagerne og engasjementer av kunstnere til andre jobber relatert til utstillingen, søker Østlandsutstillingen å styrke kunstnernes økonomi. Friske midler trengs også til å kunne kompensere for alle utgifter knyttet til produksjon av stedsspesifikke / temporære verk, for å kunne styrke og videreutvikle Østlandsutstillingen faglig og for å kunne indeksregulere honorarer til verv.

I 2015 viser regnskapstallene et lite overskudd og balansen viser at driften av Østlandsutstillingen bygger på en trygg økonomisk håndtering. I vedlegg *Regnskap 2015* finnes en detaljert oversikt.

## Oppsummering

Østlandsutstillingens aktiviteter var i 2015 konsentrert i Oslo. Dette til tross for det bilaterale samarbeidet med kunstnerkolleger fra Schleswig-Holstein. Både konseptutviklingen, juryeringen og utstillingen bygget på bidrag fra begge land, men visningen var kun i Oslo i år. Neste år vil utstillingsarenaen forflytte seg til utlandet.

Visning av utstillingen i Oslo og forankringen i hovedstaden gjennom flere tiltak var både politisk og kunstfaglig ønsket for 2015. Oslo Kommune støttet performancedagene og formidlingstiltak åpnet for en bred bruk av utstillingen; likevel bød lokaliseringen i Oslo på en del utfordringer. Galleriene var godt besøkt i åpningshelgen, deretter ble det registrert gjennomsnittlig besøk. Sammenlignet med besøkstall utenfor Oslo er det samlede publikumstallet liten. Performancene og særromvisningene var moderat besøkt. En anmeldelse i Aftenposten er flott, men andre media fulgte ikke opp, kun svensk presse skrev om svenskfødte prisvinner. Fra deltagerne har vi fått mye god tilbakemeldinger både angående besøksprogrammet, utstillingen og formidlingstiltak. Gratis katalog ble også positiv bemerket.

<sup>1</sup> Inntil 2001 ble Østlandsutstillingen tildelt øremerkede statlige midler fra de syv Østlandsfylkene. Deretter inngikk Østlandsutstillingen individuelle avtaler med de involverte fylkene og økonomien var særlig sårbar i denne perioden. Fra 2009 ble bevilgningene til Østlandsutstillingen kanalisert som en prøveordning fra fylkene gjennom Østlandssamarbeidet. Siden 2012 er prøveordningen blitt til en permanent økonomisk ordning.

2015 ga Østlandsutstillingen en mulighet til å fokusere mer på styrking av kommunikasjonen utad; både gjennom etterutdanning av daglig leder, utvikling av overordnet strategiplan, oppussing av hjemmesider, mer aktiv bruk av sosiale medier og deltagelse på flere faglig relevante møter. Dette er meget viktig i en tid der informasjon blir mer og mer avgjørende for tildelt oppmerksomhet fra publikum, kunstnere og fagfelt.

Forutsigbare, økende offentlige økonomiske tilskudd samt en langsiktig og profesjonell utvikling er essensielt for en profesjonell håndtering av utstillingen inn i fremtiden. Styret ser frem til å styrke denne positive trenden fremover. Slik vil Østlandsutstillingen fortsette å kunne opptre som en tidsaktuell aktør på samtidskunstscenen.

### **Østlandsutstillingen 2015 takker**

- Fylkeskommunene i Akershus, Buskerud, Hedmark, Oppland, Oslo, Vestfold og Østfold
- Østlandssamarbeidet
- Galleri LNM, Tegnerforbundet og Galleri BOA
- Oslo Kommune
- BBK Schleswig-Holstein og Ministerium für Justiz, Kultur und Europa, Kiel

Lillestrøm, 15.02.16

Hans E Thorsen, styreleder og Martina Kaufmann, daglig leder